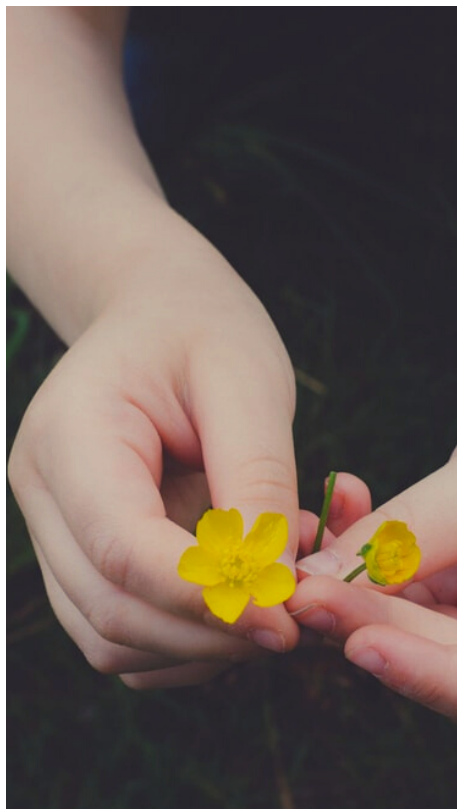


למידה מבוססת קשר

עלון עירוני במרחב החינוכי



נושא החודש | שיח מגדל

בעריכת: הייעוץ החינוכי | שפ"ח | פסג"ה

השיח המגדל עושה את ההבדל

מאת ד"ר ישראל אפל, מנהל השפ"ח בחולון


התפיסה המגדלת מבוססת על הגישה החינוכית הפסיכו-חברתית מבית מדרשה של פלורה מור וחוקרים שונים בארץ. התפיסה מאמצת נקודת מבט חומלת בצד ראיית מעשיו של האדם (איש צוות, הורה וילד) כפתיחת צוהר ותקשורת אל עולמו הפנימי, עברו הייחודי, אישיותו וצרכיו.

במרכז הגישה ניצבת מערכת היחסים שבין הילד לדמויות הבוגרות המכוונות והמדריכות בחייו. בית הספר הוא "מרחב מגדל" המושתת על דיאלוג כן בין הדמויות השונות. המרחב מכוון לגדילה והתפתחות של הילד, אך לא פחות מכך גם של המבוגר המשמעותי. הפרספקטיבה החיובית הנושבת ב"תפיסה המגדלת" באה לידי ביטוי במדרש שלהלן:

"כשהיה משה רבנו עליו השלום רועה את צאנו של יתרו במדבר ברח ממנו גדי ורץ אחריו עד שהגיע לחסות. כיוון שהגיע לחסות, נזדמנה לו בריכה של מים ועמד הגדי לשתות. כיוון שהגיע משה אצלו אמר: אני לא הייתי יודע שרץ היית מפני הצמא, עייף אתה! הרכיבו על כתפו והיה מהלך. אמר הקדוש ברוך: יש לך רחמים לנהוג צאנו של בשר ודם, כך, חייך - אתה תרעה את צאני ישראל" (שמות רבה ב') התפיסה המגדלת מבססת חלק מהתערבויותיה על עקרון המסגור מחדש (reframing) אשר מאפשר להתבונן מחדש על מעשיו של האחר באור חדש. בבית הספר או בגן המבקש לפעול כמרחב ללמידה ולהתפתחות, נדרש הצוות החינוכי להכיל (containment) ולהכליל (inclusion) את כל הבאים בשעריו, מבוגרים וצעירים כאחד, להתחשב בשונות הטבעית בין התלמידים, ולקחת אחריות על רווחתם ועל השתלבותם בחברה. התבוננות מחדש מתוך גישה מכילה ומכלילה יבואו לידי ביטוי בשיח המתקיים במרחב הבית ספרי הן בבחירת המילים והן ב"מנגינה"...

מחקר אורך שבחן את המסוגלות של בתי הספר לפעול כמקום מגדל ומיטבי עבור תלמידיו, הראה כי מאפייני היחסים ודפוסי האינטראקציה בין מורים ותלמידים משפיעים על הלמידה ועל ההתפתחות ומשפרים את תפיסת החוללות העצמית של התלמידים בבית הספר ואת תפקודם האישי-רגשי, הלימודי והחברתי. ממצאי המחקר הראו בבירור, כי התהליך ההתפתחותי שעברו התלמידים התרחש במקביל להתפתחות אישית ומקצועית שעברו צוותי החינוך וההורים.



A scenic landscape featuring a calm lake in the foreground. A small blue boat is docked on the grassy shore. The background is filled with lush green trees and rolling hills under a bright blue sky with scattered white clouds. The lighting suggests a sunny day, possibly in the late afternoon or early morning.

בסופה של שתיקה
שואל הדיבור
כיצד לעבור
את תעלת השמע

הפוך מילים לסירה
ואותיות למשוטים

עידית ברק

שיח מגדל- הלכה למעשה

מאת אורלי הראל המפקחת על הייעוץ החינוכי

בחירת המילים היא "כלי" עוצמתי מאד שעומד לרשותם של אנשי חינוך כסוכני שינוי המשפיעים על עולמם של ילדים. חשוב שנזכיר זאת לעצמנו בכל יום ובכל אינטראקציה עם תלמידינו... המודעות שלנו לשיח המתקיים בינינו לבין הילדים ובינינו לבין עצמנו, חשובה תמיד ואולי בימים אלה אף יותר ... על מנת לתרגם למעשים את המונח "שיח מגדל", חשוב שנבין גם את המונח ההופכי - "שיח מדיר". ד"ר ישראל אפל ואנוכי בנינו כלי רפלקטיבי שיסייע לכם בכך. לאחר שתמלאו אותו לעצמכם, בזמן ובמקום שיתאים לכם, תתבוננו עליו וגם אליכם פנימה:

מה גיליתם?

מה הפתיע?

מה התחזק?

מה תרצו לשנות?

למה תזדקקו כדי לשכלל את השיח המגדל וכדי לחזק אתכם כדמות מגדלת עבור תלמידים? תמיד כדאי לשתף ולהרהר יחד עם השותפים והעמיתים... ממש "אימון גדילה" ששווה כל מאמץ 😊



כלי ללמידה על שיח מגדל / שיח מדיר

לפניך היגדים שונים. את/ה מוזמנ/ת לפיתוח המודעות ע"י כלי רפלקטיבי זה על עצמך ועל בית הספר/הגן בשנה האחרונה:
עד כמה נהגת להשתמש בהיגדים מעין אלה?
עד כמה שמעת התבטאויות "ברוח זו" בבית הספר שלך?
1=בכלל לא 2=פעם או פעמיים בלבד 3=מדי פעם 4=די הרבה

1-4

(היגדים מדירים (בלשון זכר ומופנה גם לנקבה)

התלמיד הזה מגיע לביה"ס כדי להפריע ולא כדי ללמוד...

התלמיד הזה עצלן וחסר מוטיבציה!

התלמיד הזה צריך "יד חזקה"!

התלמיד הזה לא מתאים לבית הספר שלנו...

התלמיד הוא כזה בגלל ההורים שלו...אין לנו סיכוי איתו...

אני כאן כדי ללמד אותו ולא כדי לטפל בו...

כשהוא לא מגיע, הכיתה מתנהגת אחרת... התלמיד הזה הורס לי את הכיתה...

גם אם הוא התקדם קצת, אני מחכה לנפילה...

אין לי כלים לעבוד עם תלמידים כאלה...

אם ההורים לא ישתפו פעולה הוא לא יוכל להמשיך כאן...

לפניך היגדים שונים. את/ה מוזמנ/ת לפיתוח המודעות ע"י כלי רפלקטיבי זה
על עצמך ועל בית הספר/הגן בשנה האחרונה :
עד כמה נהגת להשתמש בהיגדים מעין אלה ?
עד כמה שמעת התבטאויות "ברוח זו" בבית הספר שלך?
1=בכלל לא 2= פעם או פעמיים בלבד 3= מדי פעם 4=די הרבה

1-4

(היגדים מכלילים/מגדלים (בלשון זכר ומופנה גם לנקבה

יש בו (בתלמיד) גם צדדים אחרים...חשוב להכיר אותו גם על חוזקותיו
ולעודד אותו...

הוא נכשל בלימודים...חשוב לי ליצור לו מוטיבציה להצליח למרות הכל...

המצב הרגשי/החברתי שלו משפיע מאד על התפקוד הלימודי שלו...

ההורים שלו הם ההורים שלו והם עושים את מה שביכולתם לעשות...

אני בטוחה שהוא מסוגל להצליח...רק שעדיין לא פיצחתי איך לעזור לו בכך

חשוב לי להבין מה הסיפור ולמה הוא מתנהג/מגיב/מתפקד כך...

רוצה להצליח לשכנע את המורים שיש בו יותר ממה שהם רואים...

אני אעשה את כל שביכולתי ליצור שינוי אצלו

לוקח/ת על עצמי לגייס את הצוות למען התלמיד הזה...

אבקש הדרכה מגורמי מקצוע כדי לנסות בדרך אחרת...

אביתר בנאי

כל בוקר אני קם מוקדם
להכין לך את הבוקר
מסדר לך את התיק על הגב
את הדלת פותח
הרוח פורצת פנימה
דרך עיניך הגדולות
ולרגע נדמית בעיניי הדלת
ללוע ארוי

וליבי מבקש תהיה נשמר
תהיה אהוב וקרוב
ותמיד תלך בשדות של אמת
בשדות של שמחה ויופי
וליבי כורע ומשתחוה
חסוך מליבו בושה ועלבון ופחד